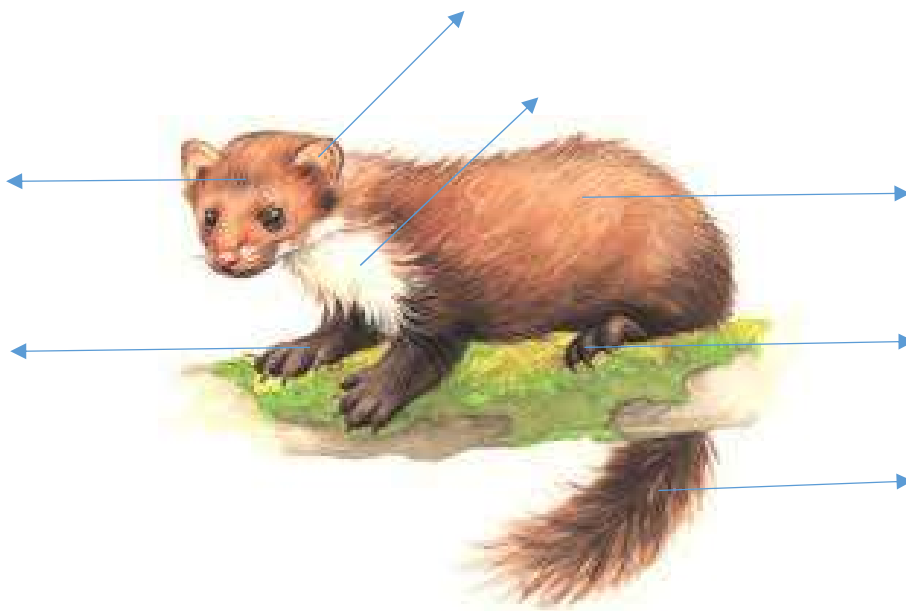


PRACOVNÍ LIST – KUNA

1. Popiš tělo kuny.



Kuna je zástupce dvou rodů šelem z čeledi Jsou to malé, štíhlé, mrštné šelmičky, které aktivně loví malá zvířata, většinou Nepohrdnou ani ptáky a jejich Na území ČR se vyskytují dva druhy, a kuna

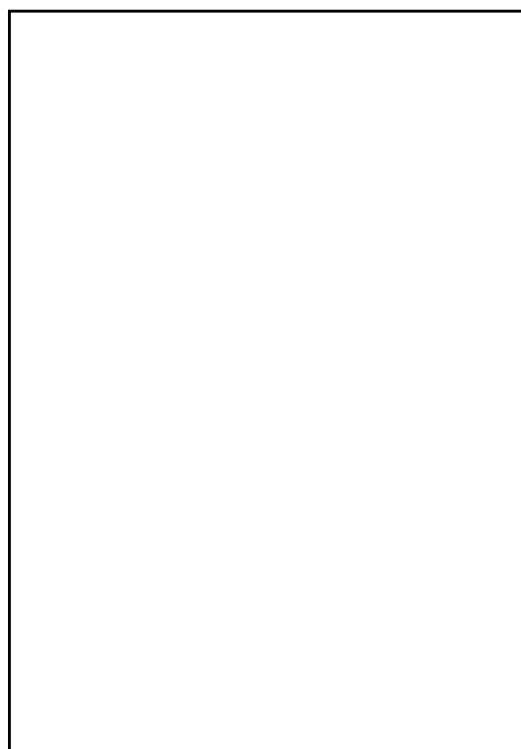
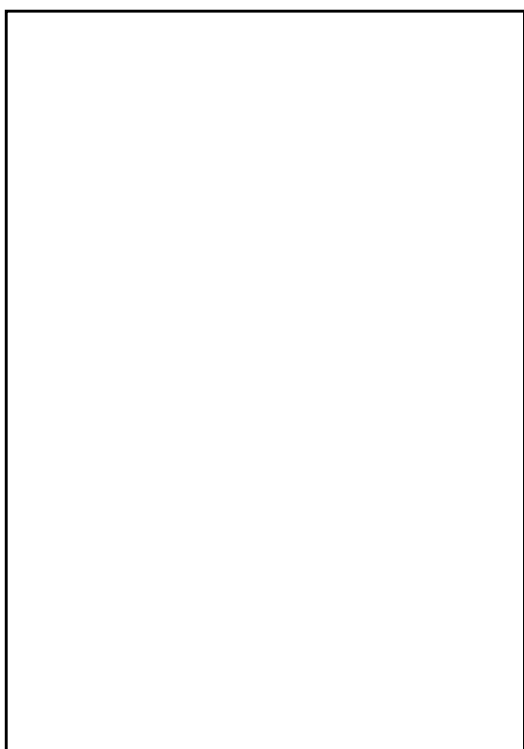
Kuna skalní, často žije i v těsné blízkosti Má štíhlé tělo, obvykle 70 až 80 cm dlouhé (včetně ocasu). Hmotnost se většinou pohybuje mezi 1 až 2 kg. Barva srsti je hnědá či šedohnědá, náprsenka je obvykle a poměrně

Kuna lesní je štíhlá, dlouhonohá šelma s dlouhým huňatým a světle hnědě, čokoládově až černě zbarvenou srstí. Přední i zadní končetiny má vyzbrojeny ostrými, tlamu zase ostrými zoubky, vhodnými k rychlému usmrcení kořisti. Od jiných lasicovitých ji můžeme rozeznat podle celkem velkých ušních boltců. Na rozdíl od kuny skalní má na hrdle nažloutle bílé až žlutě zbarvenou, nedosahující až na přední končetiny.



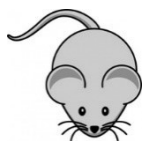
2. Poznáš kunu lesní od kuny skalní? Nakresli, kde nejčastěji bydlí kuna lesní a kde kuna skalní.





Nápověda: Hlavním rozlišovacím znakem kuny lesní od kuny skalní je náprsenka, kterou má kuna lesní žlutou a většinou menší. Podsada kuny lesní má šedou barvu, u kuny skalní téměř bílou. Další odlišností je barva nosu – kuna skalní ho má masově růžový či světle hnědý, kuna lesní ho má černý či šedočerný. Při stejné velikosti je kuna skalní o něco těžší než kuna lesní. Hlava kuny skalní je více prodloužená, uši kratší s kulatějšími konci, srst hrubší a řidší. Kuna skalní má vzhledem k celkovým proporcím kratší nohy a větší oči. Další rozdíl spočívá ve způsobu pohybu – kuna skalní se většinou plíží, kuna lesní častěji poskakuje.

3. Zakroužkuj, co si dá kuna k večeři?



Nápověda: Zakroužkovali jste všechno? Správně! Kuna má velmi pestrou stravu, nepohrdne prakticky ničím. 😊

